

2024年度 出前授業 ご案内



大阪河崎リハビリテーション大学

大阪河崎リハビリテーション大学では、社会貢献の一環として、本学の教員が無償で高等学校、高等専門学校等に出向き、大学の教育や研究成果を分かりやすく講義する「出前授業」の依頼をお受けしています。ぜひ貴校での体験学習の一環、**探求学習**等に本学の出前授業をご活用ください。ご相談いただけますと専門性を持った教員が、多様な要望にお応えできます。またZoom等を利用したオンライン出前授業にも対応しておりますのでお気軽にお問い合わせください。

大阪河崎リハビリテーション大学はどんな学校??

PT 理学療法学専攻

日常生活に必要な
身体機能の維持・回復を支援する
理学療法士の国家資格取得を
目指す

OT 作業療法学専攻

社会生活に必要な
生活能力の維持・改善を支援する
作業療法士の国家資格取得
を目指す

ST 言語聴覚学専攻

話す・聞く・食べることを
支援しその人らしさに寄り添う
言語聴覚士の国家資格取得を
目指す

リハビリテーション研究科 大学院 修士課程

急速に展開しているリハビリ
テーション領域の新たな知識と
技術を修得

◆◆ お申込みについて ◆◆

- ① 次ページのQRコードを読み取り、必要事項をご入力の上お申込みください。（受付後、本学担当者より内容確認のご連絡をさせていただきます。）
- ② 日程はお気軽にご相談ください。なお、本学行事・授業の都合上、お受けできない場合もございますのでご了承ください。（原則として土・日・祝日はお受けできません）
- ③ 本冊子に掲載している授業のほかにも、「このような授業を行って欲しい」等のご要望がございましたら、お気軽にご相談ください。
- ④ 本学から遠方の場合はオンラインで対応させていただくか一部お断りする可能性があります。
- ⑤ 当日の授業実施にあたり、「大阪河崎リハビリテーション大学 企画」である旨の明示をお願い致します。
- ⑥ 営利目的等、本学の出前授業の主旨にそぐわないと判断した場合は、お断りする場合もありますので、ご了承ください。

◆◆ お申込み対象・地域 ◆◆

- ① 大阪府と和歌山県（その近郊）の高等学校・高等専門学校（遠隔地は要相談）
- ② 上記①に関わる保護者会やPTA総会等、保護者等の団体等
- ③ 大阪府内及び和歌山県北部の予備校、高校生対象の講演会等
- ④ 貝塚市内の小・中学校（周辺地域は要相談）

◆◆ 実施経費 ◆◆

原則、本学が負担します。講義の内容によって一部教材費等をご負担いただく場合があります。また遠隔地（大阪府と和歌山県以外）にある高等学校・高等専門学校及び前記「申し込み対象・地域」以外に該当する場合でオンライン対応ができない場合は一部交通費を負担していただくことがあります。



お申し込みから実施までの流れ

お申し込みは
コチラから↓

01. お申し込み

実施希望日の1ヶ月前までにお申し込みください。
お申し込み後、数日以内に大学事務局からご連絡いたします。



02. 講師との日程調整

お申込内容を確認後、担当講師と日程調整を行います。講師のスケジュール、学内イベント等で希望日時に出前授業を実施できない場合もございます。出来る限り第2希望までご入力いただけますと幸いです。
必要に応じご担当者様と詳細についてお打ち合わせさせていただきます

03. 日時確定

出前授業確定後、大阪河崎リハビリテーション大学宛に講師派遣依頼書の送付をお願いいたします。（様式は問いません）

04. 出前授業の実施

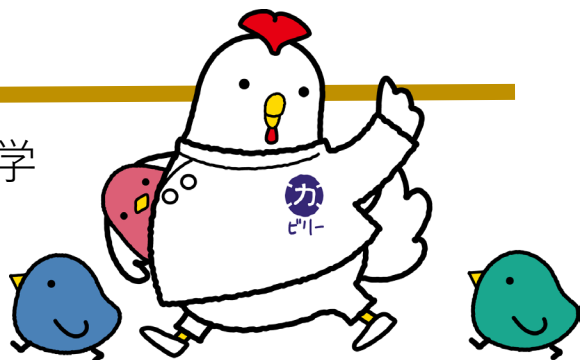
講師が直接、指定の場所に伺わせていただきます。

◆◆ 問合せ先 ◆◆

大阪河崎リハビリテーション大学
事務局総務係 出前授業担当

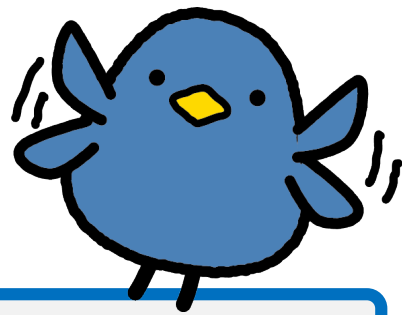
shomu@kawasakigakuen.ac.jp

TEL : 072-446-6700



Physical therapy

理学療法



1 知って得する！「理学療法」～「痛み」の治し方

「痛み」を感じない人はいません。「痛み」はほっておくと将来大きなケガや病気をする元凶です。「痛み」の治療は理学療法の大変な分野です。「痛み」の治し方、また「痛み」を起こさないためのからだづくりやこころのケアについて実際の技術を紹介します。

2 障がい者スポーツと地域共生社会

皆さんは車いすバスケットボールの試合を見たことがありますか？
世界にはまだ君が知らないスポーツがたくさんあります。

3 理学療法士という仕事

臨床家・研究者・開発者など理学療法士という資格は、様々な仕事を担うことができます。
トップアスリートから地域の高齢者まで競技力向上から健康増進まで、どんな仕事か徹底深掘り解説します。

4 超音波エコーを使って筋肉を覗いてみよう

超音波エコーは妊婦さんの健診でよく使われますが、安全に筋肉を映すことができるので、リハビリの分野でも筋肉の状態を確認するために使うことがあります。超音波エコーを使って自分の筋肉の大きさや運動前後の変化を見てください。

5 運動が苦手な子どもたちへの運動教室

運動が苦手な子どもは、どんな運動が苦手なのか、学校生活にどんな影響があるのか、どんなチェック方法があるのか、どうすれば運動が上手になるのかなどについてお話しします。

6 スポーツ現場で目的に合ったストレッチ

皆さんは、普段ストレッチをしていますか？ストレッチには、ケガを予防したり、スポーツ動作でパフォーマンスを向上させる効果があります。筋肉の特性を活かした、目的に合うストレッチの方法を一緒に考えてみましょう。

7 肩の傷害予防に必要な知識

スポーツ活動において肩の傷害（ケガ）は比較的多いです。肩の傷害を予防するために肩の仕組みと傷害を予防する運動について解説します。

8 日常生活を科学する～身体の動きについて～

講座前半では、日常生活の動作で、どこがどの方向にどの程度動くのか、また、動きが不自由になったときに生じる障がいについて、グループディスカッションを通じて確認します。講座後半では、プレゼンテーションを行い、考えを他者に伝えるスキルを養成します。

9 車いすのカッコイイ漕ぎ方

車いすって、最近結構見かけるけど、科学的に実証された合理的な駆動方法については、あまり知られていない。ワンストロークで数メートル進めるような自走方法を伝授します。

10 痛みって何？-痛みの知覚-

「痛み」とは何でしょう。傷や打撲などの外傷で感じることだけではありません。心理的、精神的苦痛も痛みと定義されています。「痛み」について考えてみましょう。

11 ねたきりゼロのために

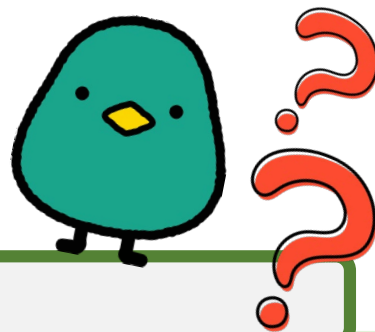
寝返りや、起き上がりの基本的な動作の誘導や介助のいろはを、わかりやすい解説とともに、実技レベルでのコーチを行います。

人の身体と二足歩行

我々人間は他の動物に比べて大きな脳・器用な手・音声言語などを持っていますが、これらは二足歩行によって発達したと考えられています。ヒトと他の動物を比較しながら、ヒトが二足で歩ける仕組みやその進化過程を考えます。

Occupational therapy

作業療法



1 作業療法って何だろう。

作業療法っていうと「何か堅苦しいな!」と思うかもしれませんが、皆さんが生活していて、朝から晩まで”作業”を行っているのです。ではどのようなことが”作業”なのかをお話します。

2 「働く」を支援する作業療法士

作業療法士は病院以外にも活躍の場があります。「就労支援」をキーワードに、病気や障害をもちながらも働きたいと望む人の支援についてご紹介します。

3 病気やケガで片手が使えなくなったら?

～作業療法士が行う支援～

作業療法士は病院以外にも活躍の場があります。「就労支援」をキーワードに、病気や障害をもちながらも働きたいと望む人の支援についてご紹介します。

4 作業療法のお仕事～手芸ができなくても大丈夫～

作業療法士の仕事とは、こころ・からだに障害がある方、低下する恐れのある方などに支援を行います。脳卒中、骨折などによって手足が動きにくくなった肩に便利な道具を使って、今までと同じようにできる方法を支援します。また、「うつ」などのように「こころ」を病んでしまった方の支援も行います。

5 作業療法士による「勉強」の作業分析

～環境・食事・勉強方法・脳機能から勉強習慣を身につけよう！

作業療法士の仕事は、その人にとって大切な作業（自分でしたいと思っている・周りからすることを期待されている・生きていくためにする必要がある）をできるように介入する仕事です。「勉強」が大切な作業である皆さんに勉強習慣を身につける方法・効果的な記憶術などお伝えできればと思っています。

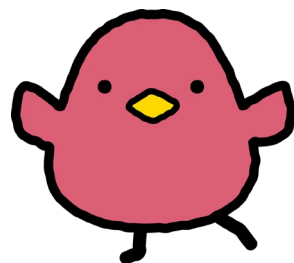
6 ほんとうの「リハビリテーション」ってなんだろう

よく耳にする「リハビリ」という言葉。歩く訓練のこと？手足を動かす体操のこと？痛いことをするの？などなど、一般的に思われている「リハビリ」についての大きな誤解を解いていきます。ほんとうの「リハビリテーション」とは何なのかをわかりやすく説明します。

7 あなたは右脳派？左脳派？－左右の脳の働きを考える－

血液型性格診断のように、右脳左脳診断テストがあるのをご存知ですか？左脳派は計算力や分析力に優れ、右脳派は直感力や想像力に優れているといわれていますが、本当でしょうか？実際に右脳左脳診断テストを行い、左右の脳の働きや、脳梗塞などで脳が障害されるとどのような症状が現れるかを考えてみましょう。

Speech therapy 言語聴覚療法



1 言語聴覚士(ST)としゃべくりしませんか？

～進路について一緒に考えよう～

言語聴覚士はどんなところで、どのような方に関わる仕事なのか。また、仕事のやりがいや将来性など、聞きたいことを聞いてください。経験してきたことをリアルにお伝えしたいと思います。

2 ことばを理解する・話す・まねする仕組みについて

脳を理解する上で、「大脳半球の機能側性化」という用語があります。脳には右脳・左脳があるわけですが、それぞれ役割が異なります。中でも左脳は「ことばを操る」役割を担っています。言語聴覚士が関わる「ことばの障害」についてお話しします。

3

言語聴覚士と摂食嚥下機能評価・訓練

ことばによるコミュニケーションには言語、聴覚、発声・発音、認知などの各機能が関係していますが、病気や交通事故、発達上の問題などでこのような機能が損なわれることがあります。言語聴覚士はことばによるコミュニケーションに問題がある方に専門的サービスを提供し、自分らしい生活を構築できるよう支援する専門職です。また、摂食・嚥下の問題にも専門的に対応します。言語聴覚士の仕事紹介と、摂食・嚥下の問題に対してどのようなことをしているのかを紹介します。

4

美味しいご飯をどうやって飲み込んで（嚥下）いるのか？

「何歳になっても美味しい物を食べたい」と思いませんか？ 普段当たり前のように取っている食事ですが、実はからだ全体が総動員して成り立っています。そして、飲み込みの機能を維持するためにはいくつかのポイントがあります。それらについて一緒に考えてみましょう。



5

脳の不思議

脳は地図のようになっています。例えば、単純な動きを生み出す領域があれば、その動きを複雑にする領域、またその動きを記憶として蓄積する領域があります。このように、脳の働きは様々です。言語聴覚士はそのような働きに障害を持った方々にリハビリテーションを行います。言語聴覚士の立場から、脳のはたらきについてお話をします。

6

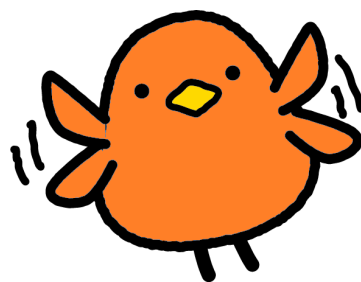
難聴と難聴者とのコミュニケーション

聞こえにくい高齢者、また小さい時から、人生の途中から聞こえない方も含めて、難聴者の人数は増えています。聞こえにくい人と話す機会は誰にもあります。聞こえにくいとはどういうことか、難聴のある人とコミュニケーションについてお話しします。



General education

一般教養



1

ヒトの脳と生成AI

生成AI使ってますか？便利になったものですが、その仕組みは少し我々の脳と似ています。比較して見えてくる、自分の脳の育て方を考えてみましょう

2

目撃証言の信頼性

事件や事故の解決には目撃者による証言が重要ですが、それらはどの程度信頼できるのでしょうか。心理学の視点から、目撃記憶・目撃証言についてお話しします。

3

テレビでおなじみのニュースポーツ「モルック」を体験しよう

フィンランドで親しまれている「モルック」は、テレビ番組で紹介されて人気のスポーツになりつつあります。1から12までの番号が書かれているスキットルという木の棒をモルックという木の棒を投げて倒します。先に50点を取ったチームの勝ちとなります。単純だけど奥が深い。老若男女、誰でも楽しみながらリハビリにも応用できるスポーツを実際に体験します。対象人数は36名までとなります。

4

季節の園芸クラフト

季節に合った植物で作るクラフトです。まずは、体験して楽しんでください。楽しい体験の後にはクラフトとリハビリテーションがつながるように考えていきます。

5

食品の健康に対する効果と生物学

食品には健康維持や疾患予防に有効な成分が含まれることがあります。そのような機能性成分の効果を生物学の知識を用いて理解しましょう。

6

ホルモンの働きと病気

私たちの体には、体を一定の生理状態に保つホメオスタシスという機能があります。この機能に重要な働きを担っているのがホルモンです。本講座ではホルモンの働きとそれに関連した病気について概説します。

7

障害者の権利に関する条約

「障害者の権利に関する条約」について、創設過程から理念について解説する。この条約を批准するために、障がい者の施策がどのように変わったかに着目し、今日の障がい者福祉の理念を説明する。

8

大人になった発達障害

発達障害の弱みが浮き彫りになり、仕事がうまくいかず、孤立してしまうことがあります。発達障害者の短所と長所を認識することで、これを改善することは可能です。時間や約束に守れない、仕事に集中できない、職場の人とうまくコミュニケーションが取れないといった具体的な場面に則して、当事者・周囲の人の対応の仕方を解説します。

9

地域の伝統食材

各地域には古来よりその地域に伝わる様々な伝統食材があります。その伝統食材の地方における言い伝えや食することによる機能性について理解を深めましょう。

10

精神疾患とは

統合失調症は100人に1人がかかるといわれています。最近ではうつ病や発達障害なども身近な疾患として耳にする機会が多いと思います。本講座では広く精神疾患について説明します。

11

コミュ力上がる！？ 社会交流スキルの磨き方

人と人との関わる時に必要なスキルを、社会交流スキルと呼び、全部で27項目もあります。今回は、その一部を紹介し、社会交流スキルの種類を学びながら、自分自身の社会交流の傾向を知り、自分にあった社会交流の磨き方を考えてみましょう。

コミュニケーションとは一体何か。よく耳にする言葉かもしれませんが、その実体は何でしょうか。また、コミュニケーションが上手くいかない時ってありませんか？今後のコミュニケーションを上達させるためにも、ちょっと勉強してみませんか？

不明点等ございましたらお気軽に
下記の連絡先までお問合せください☆☆

大阪河崎リハビリテーション大学
事務局総務係 出前授業担当

shomu@kawasakigakuen.ac.jp

TEL : 072-446-6700

